

PET-RECYCLING SCHWEIZ

# RAPPORTO DI GESTIONE 2020



## SOMMARIO

- 3** PREAMBOLO
- 4** **INTERVISTA A ROBERT BÜHLER**
- 6** ORGANI E STRUTTURA DIRIGENZIALE
- 8** **CIFRE**
- 10** **INIZIATIVE PROMOSSE**
- 12** INIZIATIVE PROMOSSE DALL'IGSU
- 13** INIZIATIVE PROMOSSE DA SWISS RECYCLING
- 14** **CONTO ANNUALE**
- 18** RELAZIONE DELL'UFFICIO DI REVISIONE

## COLOPHON

Editore: Verein PRS PET-Recycling Schweiz

Grafica: Katja Jost, Zurigo

Lingue: Il presente Rapporto di gestione è disponibile in tedesco, francese e italiano e può essere scaricato sul sito [petrecycling.ch](http://petrecycling.ch).

Nel caso di divergenze tra i testi è determinante la versione tedesca.

## AVANTI TUTTA GRAZIE DI CUORE PER 18 INDIMENTICABILI ANNI

Robert Bühler, Presidente  
di PET-Recycling Schweiz



Le imprese e la popolazione consumano risorse che spesso gravano come rifiuti e vengono infine eliminate. Una tale economia lineare non è ecosostenibile e va rimpiazzata con un'economia circolare. Ne sono convinti un numero sempre maggiore di persone, la politica e le imprese stesse. Ai sensi di una più ampia consapevolezza relativa ai prodotti, sono in particolare le aziende a essere responsabili della reimmissione dei propri prodotti nel ciclo commerciale. PET-Recycling Schweiz dimostra in maniera esemplare che l'economia privata (svizzera) è in grado non solo di farlo ma anche di fissare benchmark a livello internazionale.

Il successo conseguito comporta anche l'obbligo di sviluppare ulteriormente il sistema di riciclaggio poiché vi sono numerosi aspetti da migliorare. Un esempio è l'impiego di PET riciclato marrone e verde per la produzione di nuove bottiglie per bevande in PET – un materiale secondario che prima veniva utilizzato per la realizzazione di prodotti meno impegnativi. Con questo viene ora chiuso il ciclo bottle-to-bottle.

Ciò che sembra semplice è, in realtà, una sfida tecnica enorme che può essere affrontata soltanto attraverso una vera e propria sinergia tra imprese di riciclaggio, produttori di bottiglie e l'industria delle bevande.

Si lavora a pieno regime all'ottimizzazione dell'infrastruttura di raccolta affinché una quantità ancora maggiore di PET confluisca nel ciclo e venga ridotto il littering sconsiderato. Vorrei menzionare a tale riguardo il potenziamento dell'infrastruttura di raccolta negli spazi pubblici, durante gli spostamenti dei consumatori. Un numero sempre maggiore di città e di Comuni allestisce infrastrutture di raccolta differenziata in aree pedonali, presso le fermate dei mezzi pubblici e in numerosi altri luoghi poiché hanno capito che la popolazione reagisce in malo modo se, negli spazi pubblici, preziose risorse spesso possono solo essere gettate nei bidoni dell'immondizia per poi essere incenerite.

La pandemia ha reso questo importante lavoro ancora più difficile ponendoci dinanzi a nuove sfide – ovvero, anche in presenza di tali difficili condizioni, mantenere attiva la lunga catena di processo attraverso severe direttive in materia di igiene, sicurezza alimentare e la migliore protezione possibile per i dipendenti affinché, nonostante la pandemia, non venga trascurata la tutela ambientale. Posso affermare che ci siamo riusciti. Un sentito ringraziamento va alle oltre cinquanta imprese logistiche, gestori di impianti di cernita e di riciclaggio – e a tutte le persone che vi hanno contribuito.

Anche nel 2021, il nostro lavoro prosegue senza sosta, eccetto che per me. Per quanto mi riguarda, dopo 18 anni è giunto il momento di passare il testimone di PRS. Auguro tanto successo al mio successore che può contare su un team affiatato, in cui tutti remano nella stessa direzione.

Vorrei ringraziare tante persone, i colleghi e la collega del Comitato direttivo, i soci, la Direzione commerciale, le imprese di trasporto, le aziende di riciclaggio e tanti altri. Grazie a questo strepitoso team siamo riusciti a tenere un ritmo elevato facendo diventare il riciclaggio del PET un modello dell'economia circolare.

Vi ringrazio per la vostra fiducia incondizionata.  
Robert Bühler

## ROBERT BÜHLER

## «BISOGNA CERCARE SEMPRE DI COSTRUIRE DEI PONTI»

**Dopo 18 anni, a maggio di quest'anno Robert Bühler cede la carica di Presidente di PET-Recycling Schweiz al suo successore Hans-Martin Wahlen. Uno sguardo al passato e al futuro in occasione di questo commiato.**

**SIGNOR BÜHLER, DOPO 18 ANNI IN VESTE DI PRESIDENTE DI PET-RECYCLING SCHWEIZ PASSA IL TESTIMONE AL SUO SUCCESSORE. COME STA VIVENDO QUESTO MOMENTO?**

Robert Bühler: Innanzitutto per me significa lasciare un lavoro bellissimo che mi ha regalato tante soddisfazioni. Allo stesso tempo sono molto contento perché PET-Recycling Schweiz è in buone mani. Per me è importante anche la fiducia nella politica che apprezza il nostro operato e non mette a repentaglio il nostro successo attraverso richieste di depositi obbligatori.

**GUARDANDO INDIETRO, QUALI SONO STATI PER LEI I TRE PIÙ IMPORTANTI AVVENIMENTI?**

Un'importante pietra miliare è stato per noi tutti il fatto che a bordo non abbiamo più «compagnie pa-

rasite» ma soltanto imprese al dettaglio. Anche il potenziamento della logistica ha giocato un ruolo fondamentale, ad esempio con investimenti in impianti di cernita e di riciclaggio all'avanguardia a Bilten, Frauenfeld, Grandson – e l'alternativa all'odierno impianto a Neuenhof. Sono particolarmente orgoglioso del concetto di volontarietà insito nel nostro sistema. La quota di resi dell' >81 %, da noi raggiunta senza l'introduzione di un deposito, viene ammirata in tutto il mondo.

**QUANDO SI CHIUDE UNA PORTA SI APRE UN PORTONE.**

**QUALI PROGRAMMI O PROGETTI HA PER IL FUTURO?**

Dopo tre anni di formazione, l'anno scorso ho svolto l'esame professionale per apicoltore con attestato professionale federale. Si tratta di un'attività molto impegnativa che non vedo l'ora di svolgere – anche perché è un mondo nuovo per me.

**QUALI CONSIGLI SI SENTE DI DARE AL SUO SUCCESSORE HANS-MARTIN WAHLEN?**

La cosa più importante è ascoltare attentamente le branche del com-

mercio, dell'industria e la politica ricavandone soluzioni consensuali. Ho sempre paragonato il mio compito all'immagine di un tavolo al quale siedono gli operatori più disparati che tirano la tovaglia in tutte le direzioni possibili, mentre io, in piedi sul tavolo, cerco di mantenere l'equilibrio. Bisogna essere capaci di mettersi nei panni di tutti e cercare sempre di costruire dei ponti.

**QUALI SONO LE PRINCIPALI SFIDE FUTURE?**

Arginare iniziative politiche attraverso un profondo lavoro di sensibilizzazione. Littering e bottiglie abbandonate – un argomento impegnativo. Molti pensano di poter risolvere un problema introducendo relative imposte o depositi obbligatori. Ma spesso la soluzione è quella opposta. La più grande sfida è preservare il concetto di volontarietà. Fin quando la messa in pratica sarà volontaria, tutte le parti coinvolte saranno motivate a fornire il proprio contributo.



Le FFS lanciano la raccolta del PET in 7 stazioni ferroviarie Rail City



Costituzione del Gruppo d'interesse ambiente pulito (IGSU)  
Il CRA scende da 4.0 a 1.8/1.4 centesimi



Respinta la richiesta di introduzione di un deposito avanzata dal Consigliere nazionale Alois Gmür



Allestiti 50'000 punti di raccolta in Svizzera

2004

2005

Raggiunta per la prima volta la quota di riciclaggio del 75% richiesta per legge

2007



2010

Uno studio dimostra l'efficienza ecologica del sistema adottato da PET-Recycling Schweiz

2013



2015

Inaugurazione di Müller II, il più moderno impianto di cernita di tutta Europa

2017

2018

Nuovo impianto di Poly Recycling a Bilten, il più avanzato impianto di riciclaggio del PET europeo

” Grazie alla sua vasta esperienza nei più disparati rami industriali, Robert Bühler ha un occhio clinico per le cifre. Anche nella Commissione finanziaria riusciva, in brevissimo tempo, a ripartire le cifre, porre le domande giuste e trarre le conclusioni. E sebbene non gli sfuggisse alcun dettaglio manteneva sempre la visione d’insieme.

Engelbert Dähler, Responsabile acquisti di Volg Konsumwaren AG



” Con lungimiranza strategica e la straordinaria capacità di focalizzarti su aspetti essenziali e realizzabili, negli ultimi decenni sei riuscito a condurre PRS con successo, solcando anche mari tempestosi. Sei sempre riuscito a mantenere la calma e le sfide ti hanno sempre spronato a fornire prestazioni eccezionali. Con abilità strategica sei stato in grado di conciliare le diverse esigenze dei gruppi d’interesse all’interno del sistema. I miei più sinceri complimenti.

Christine Wiederkehr-Luther  
Responsabile ecologia della Federazione delle cooperative Migros



” Era sempre un passo avanti, dirigeva con sapienza, senza intervenire a livello operativo. Quali colleghi di punta, il nostro rapporto è stato stretto, fondato sulla fiducia e umano. Grazie al suo modo di fare gentile, gioioso, accorto, rilassato, perspicace e attivo siamo riusciti a superare insieme gli ostacoli e a posare vere pietre miliari. In ciò è sempre rimasto assolutamente umano. Non avrei potuto desiderare un partner di lavoro migliore.

Jean-Claude Würmli,  
Direttore

2019

Dopo Denner e Lidl, anche Aldi e Otto's e tutti i negozi di discount sono membri a pieno titolo

Lanciate sul mercato le prime bottiglie al 100% in R-PET svizzero



2021

Hans-Martin Wahlen assume la presidenza dell'associazione PET-Recycling Schweiz



# TEMATICHE AFFRONTATE DAL COMITATO DIRETTIVO

## TRE DOMANDE A FREDERIC HAAS

Frederic Haas è Country Manager presso Evian-Volvic Suisse SA e, dal 2017, è membro del Comitato direttivo di PET-Recycling Schweiz

### QUALI SONO STATE LE SFIDE PIÙ GRANDI L'ANNO SCORSO?

Anche il 2020 di PET-Recycling Schweiz è stato condizionato dal Covid-19. Una grande sfida è consistita nel mantenere operativa la lunga catena di processo, dalla raccolta al trasporto fino alla cernita e al riciclaggio, nonostante le severe direttive imposte proteggendo, al contempo, tutte le persone che quotidianamente contribuiscono alla sua gestione senza intoppi. Poiché, nonostante le condizioni avverse dovute al Covid-19, il mondo non si è fermato. Le persone hanno continuato a consumare bevande ed era necessario continuare a produrre e consegnare il PET riciclato fortemente richiesto. Queste sfide sono state superate ottimamente. È stato possibile incrementare ulteriormente l'impiego di PET riciclato, malgrado la Svizzera abbia già oggi raggiunto e superato di gran lunga gli obiettivi fissati dall'UE per il 2025.

### A QUALI ALTRE TEMATICHE SI È DEDICATO IL COMITATO DIRETTIVO?

L'anno scorso ci siamo occupati intensamente anche della richiesta d'introduzione di un deposito obbligatorio sugli imballaggi non riutilizzabili in PET, alluminio e vetro. In ciò, per la Commissione dell'ambiente del Consiglio nazionale, sono stati convincenti gli argomenti a favore della soluzione attuale. La Commissione ha respinto l'introduzione di un deposito e l'iniziativa è stata ritirata dai rispettivi promotori.

Inoltre ci stiamo adoperando per potenziare il sistema a ciclo chiuso svizzero. Vi rientrano progetti orientati al futuro, nonché la nuova struttura di una Direzione commerciale comune con la Cooperativa IGORA per il riciclaggio dell'alluminio e Ferro Recycling. In tal modo possono essere sfruttate importanti sinergie strategiche e si possono unire le competenze in materia di riciclaggio.

### COME GIUDICA IL 2020 IN TERMINI FINANZIARI?

Il Covid-19 si è fatto sentire anche in campo finanziario poiché, a causa della pandemia, nel 2020 non ci sono state determinate spese. Ad esempio sono risultate quantità di ritiro sensibilmente inferiori e, di conseguenza, spese di trasporto inferiori in occasione di eventi ricreativi, nel settore della ristorazione e relativamente ai punti di raccolta negli uffici.

**Frederic Haas,**  
Country Manager  
di Evian-Volvic Suisse SA



## NUOVI MEMBRI E AVVICENDAMENTI NEL PERSONALE

Nel 2020, cinque aziende hanno richiesto l'affiliazione a PET-Recycling Schweiz e sono state ammesse come nuovi soci dal Comitato direttivo: Bänz Getränke, 3014 Berna; Hero AG, 5600 Lenzburg; Bardettis Distribution Sàrl, 1207 Ginevra; Zenturi SA, 8902 Urdorf; Chiefs SA, 6300 Zugo

### ASSEMBLEA GENERALE DEL 14.05.2020 ELEZIONI NEL COMITATO DIRETTIVO

In base agli Statuti, i membri del Comitato direttivo devono essere proposti per la rielezione a cadenza triennale. Conformemente alla proposta avanzata dal Comitato direttivo, Frédéric Haas di Evian-Volvic Suisse SA viene eletto per il mandato di tre anni.

A causa della situazione particolare, l'Assemblea generale 2020 si è svolta in modalità virtuale senza presenza fisica.

## ORGANI E STRUTTURA DIRIGENZIALE

### SOCI

- 938 greenland water GmbH
- ALDI SUISSE SA
- Alimentari Rebu SA
- Allegra Passugger Mineralquellen AG
- Alloboissons SA\*
- Andros (Suisse) SA
- Bad Schinznach AG
- Bänz Getränke
- Bardettis Distribution Sàrl
- Bataillard SA
- BB Trading Werbemittel AG
- Beverage Innovations, Inc.
- Biofruits SA
- Biotta AG
- Black Cowboy GmbH
- Brauerei Rosengarten AG
- Brauerei Seis GmbH
- CBS GmbH & Co. KG
- Cereghetti Bibite SA
- Chaillet & Saltz SA\*
- Chiefs SA
- Coca-Cola HBC Svizzera SA  
(incl. Valser Mineralquellen GmbH)
- Cochi SA
- Columbus Vertriebs AG
- Conaxess Trade Switzerland SA
- Confiserie Sprüngli AG
- Coop Società Cooperativa  
(incl. Pearlwater Mineralquellen AG)
- Dallmayr AutomatenService SAc\*
- Denner SA
- Diageo Suisse SA\*
- DIECK & Co.
- DIWISA Distillerie Willisau SA\*
- E. Weber & Cie AG
- Eden Springs (Europe) SA
- Emmi Schweiz AG
- Eurodrink AG
- Evian-Volvic Suisse SA  
(incl. Danone SA)
- Feldschlösschen Bibite SA  
(inkl. Mineralquellen Rhäzüns)
- Four Leaves GmbH
- Fresh Drink SA
- Gazzose Ticinesi SA
- Getränkemarkt Werdenberg c/o  
Casa Vinicola Arnold Graf SA
- Goba AG
- Grünenfelder SA
- HB Import GmbH
- Hero AG
- HEYLIFE Operations AG
- Highperformance Group AG
- Holderhof Produkte AG
- Hosberg AG
- Hustee AG
- Innocent Alps GmbH
- Invefin SA\*
- La Cucina Tee- und Gewürzhaus GmbH
- La Sete SA
- Landi Schweiz AG\*
- Landtwing Rütter AG
- LATELTIN AG
- Laumann & Co. AG
- Les Grands Chais Suisse SA
- Lidl Schweiz AG
- Lieler Schlossbrunnen Sattler GmbH  
& Co. KG
- MAESTRAL AG
- Manor AG\*
- Max Ditting AG
- Federazione delle cooperative Migros  
(incl. Aproz Sources Minérales SA,  
Bischofszell Alimetari SA)
- Mineralquelle Bad Knutwil AG
- Mineralquelle Eptingen AG  
(incl. Mineralquelle Lostorf)
- Mineralquelle Mels AG
- Mineralquelle Zurzach AG
- Mineralquellen Adelboden AG
- Molkerei Forster AG
- Morga AG
- Mosterei Möhl AG
- Mosterei Theo Wanner\*
- Mozaik GmbH
- Müller Handels AG Schweiz
- Nestlé Waters (Suisse) SA  
(incl. Mineralquelle Henniez)
- Noption GmbH
- Omniadis SA
- Otto's SA
- PD Dolciumi SA
- PepsiCo Beverages Switzerland GmbH
- Pistor SA\*
- RAMSEIER Suisse SA
- RAUCH Fruchtsäfte GmbH & Co OG
- Red Bull AG
- Rivella AG
- Rossi-Venzi AG
- SA Vini Bée\*
- Saftlade Marcel Iten\*
- Schlör AG
- Set AG
- SGA Schweizerische  
Grosshandelsagentur GmbH
- Sicas SA
- sonic-drink Vertriebs GmbH
- Soyana, Walter Dänzer\*
- SPAR Handels AG
- Spirit of Drini (Schweiz) Vertriebs GmbH
- Starbucks Coffee Switzerland AG
- Stardrinks SA
- Succ. di E. Brughera SA
- Swiss Craft Drinks SA
- Swiss Top Services Guzzo\*
- Tamaro Drinks SA\*
- TEISSEIRE-France SAS
- Theo Rietschi AG
- TODA Suisse GmbH
- TOGA FOOD SA
- Transgourmet Svizzera SA
- Trivarga AG
- Unilever Schweiz GmbH
- Valora Schweiz AG\*
- Volg Konsumwaren AG
- Wander SA
- Wirtverband Basel-Stadt\*
- Zamba Fruchtsäfte AG
- Zenturi SA

\*non socio dichiarante

### COMITATO DIRETTIVO

- Bühler Robert, Presidente dal 2003
- Dähler Engelbert, dal 2013
- Grieder Simon, dal 2019
- Haas Frederic, dal 2017
- Jenny Remo, dal 2010
- Kathriner Martin, dal 2019

- Kuhn Axel, dal 2015
- Rigoni Alessandro, dal 2018
- Rohrer Christopher, dal 2018
- Stalder Thomas, dal 2012
- Wiederkehr-Luther Christine, dal 2006

### DIREZIONE COMMERCIALE

- Würmli Jean-Claude, Direttore
- Weber Stefan,  
Responsabile finanze/logistica
- Schumacher Lukas,  
Responsabile marketing
- Simonetto Pascal, Responsabile  
Ufficio Svizzera occidentale

### COLLABORATRICI E COLLABORATORI

Al 31 dicembre 2020, gli impiegati in pianta stabile erano 15, di cui 12 nella Svizzera tedesca e 3 nella Svizzera francese.

**44'479**  
TONNELLATE  
DI BOTTIGLIE PER BEVANDE  
IN PET VENDUTE



**47'619**  
TONNELLATE DI MATERIALE RACCOLTO



★★★★★  
**98%**

DEI GESTORI DI PUNTI DI  
RACCOLTA IN **UFFICI, SCUOLE E**  
**STRUTTURE RICREATIVE** SI  
DEFINISCE DA SODDISFATTO  
A MOLTO SODDISFATTO **DEL**  
SERVIZIO DI RITIRO DI PRS

**42 MLN.**

DI LITRI DI PETROLIO SONO  
STATI RISPARMIATI NEL 2020  
GRAZIE AL SISTEMA IDEATO  
DA **PET-RECYCLING SCHWEIZ**

**137'000**  
TONNELLATE

DI GAS A EFFETTO SERRA SONO STATE  
RISPARMIATE NEL 2020 GRAZIE AL  
SISTEMA DI PET-RECYCLING SCHWEIZ

**35'399**  
TONNELLATE  
SONO STATE RICICLATE

**69%**

DEL MATERIALE SUDDIVISO È STATO  
TRASFORMATO IN MATERIALE IDONEO  
ALL'USO ALIMENTARE E PUÒ ESSERE  
UTILIZZATO PER LA PRODUZIONE  
DI NUOVE BOTTIGLIE PER BEVANDE



**58'974**  
PUNTI DI RACCOLTA  
OVVERO 2'565 IN PIÙ RISPETTO AL 2019



**VENDITA** Il Covid-19 influenzato, nel 2020, anche le vendite nel settore delle bevande. Le misure introdotte a livello nazionale per arginare la diffusione del coronavirus hanno inoltre comportato un significativo cambiamento delle abitudini dei consumatori. Le vendite delle bottiglie piccole – con un contenuto fino a 0,75 cl – sono diminuite di quasi il 10%, mentre le vendite delle bottiglie grandi – con un contenuto di oltre 75 cl – sono aumentate del 4%. Questi scostamenti hanno comportato una riduzione complessiva nelle vendite del 2,7% (numero di bottiglie) risp. dello 0,9% (kg di PET). La differenza tra le percentuali è dovuta al fatto che le bottiglie piccole sono piuttosto pesanti rispetto a quelle grandi, ovvero richiedono più materiale per ogni cl di contenuto. Nel 2020 sono state utilizzate 44'479 tonnellate di PET, 415 tonnellate in meno rispetto al 2019.

**RACCOLTA** La quantità raccolta nel 2020 dalle imprese commerciali, dalle aziende d'imbottigliamento e dalle ditte d'importazione è rimasta pressoché invariata attestandosi a 26'015 tonnellate. In seguito al lockdown e all'obbligo di lavorare da casa, la quantità di bottiglie per bevande in PET raccolte dalle imprese commerciali è aumentata del 3% raggiungendo 22'200 tonnellate, mentre la quantità raccolta dalle aziende d'imbottigliamento e dalle ditte d'importazione è diminuita del 18% attestandosi a 3'815 tonnellate, ciò soprattutto a causa delle mancanti forniture agli esercizi di ristorazione e per gli eventi. Per i punti di raccolta volontari, le conseguenze delle misure contro la pandemia sono state più marcate. In particolare nel campo del lavoro / tempo libero (raccolta negli uffici, nelle scuole, negli impianti sportivi ecc.) è stata registrata una sostanziale diminuzione della quantità raccolta pari al 23%. La quantità complessiva in ambito volontario è scesa del 3% raggiungendo 21'604 tonnellate. Nonostante il temporaneo cambiamento di tendenza nei consumi, l'attenzione relativa all'ampliamento della rete di punti di raccolta continua a essere focalizzata nel campo del lavoro / tempo libero rispettivamente sui consumi durante gli spostamenti.

Nel 2020 si sono aggiunti 2'565 nuovi clienti che effettuano la raccolta differenziata raggiungendo, al 31 dicembre, quota 58'974 punti di raccolta. Non sono stati considerati i punti di raccolta temporanei durante eventi ricreativi che l'anno scorso sono stati dotati dell'infrastruttura di raccolta. A causa del divieto di assembramento introdotto per combattere il Covid-19, il numero di raccolte durante tali eventi è diminuito del 77% attestandosi a 294 eventi. Attraverso il sistema di PET-Recycling Schweiz, nel 2020 sono state raccolte complessivamente 47'619 tonnellate, 769 tonnellate in meno rispetto all'anno precedente (-1,6%).

**CERNITA** In seguito alle vendite inferiori e alla raccolta ridotta è diminuita di 297 tonnellate (-0,8%) anche la quantità di cernita che, alla fine dell'anno, si è attestata a complessivamente 39'115 tonnellate. Poiché a fine anno sono state lavorate grandi giacenze in magazzino, la capacità di cernita è stata leggermente superiore rispetto alla capacità di raccolta. Rallegrante è il fatto che, grazie alla moderna tecnologia di cernita, è stato possibile suddividere complessivamente 557 tonnellate di materiale idoneo all'uso alimentare in più (+2%). La situazione relativa ai materiali non compatibili è rimasta invariata, dove è stata suddivisa e smaltita a pagamento la stessa quantità dell'anno precedente.

**RICICLAGGIO** I continui investimenti nella sede di Frauenfeld e l'inaugurazione nel 2019 dell'impianto di riciclaggio a Bilten offrono alle relative industrie materie prime secondarie di qualità superiore, con meno della metà di inquinamento ambientale rispetto al materiale di nuova produzione. L'anno scorso sono state riciclate complessivamente 35'399 tonnellate di PET, 298 tonnellate in meno rispetto al 2019 (-0,8%). Poiché le vendite sono diminuite all'incirca in egual misura, la quota di riciclaggio raggiungerà più o meno lo stesso livello dell'anno precedente.

## QUOTA DI RICICLAGGIO

	2011	2012	2013	2014	2015	2016	2017	2018	2019	2020
<b>QUOTA UFAM</b>	81%	81%	83%	82%	83%	82%	83%	82%	> 81%*	**
<b>QUOTA SECONDO LE DIRETTIVE UE***</b>	90%	90%	92%	91%	92%	91%	91%	91%	90%	**

\* Negli ultimi anni, il calcolo della quota di riciclaggio viene reso sempre più difficile a causa dell'aumento di raccolte indifferenziate della plastica nelle economie domestiche. Ciò perché le bottiglie per bevande in PET vengono riposte per errore nei contenitori per la raccolta indifferenziata della plastica, non facendole pertanto confluire nel ciclo chiuso delle bottiglie per bevande in PET. Queste bottiglie vengono comunque riciclate nell'ambito della raccolta indifferenziata della plastica. Poiché la quota di queste bottiglie in PET nelle raccolte indifferenziate della plastica non è misurabile ma solo approssimativamente stimabile, la quota di riciclaggio effettiva dovrebbe essere più alta dell'1-2%. L'indicata quota di riciclaggio dell'81% rappresenta pertanto il valore più conservativo che attesta comunque il raggiungimento dell'obiettivo della quota di riciclaggio minima stabilita per legge.

\*\* La quota del 2020 validata dall'UFAM dovrebbe essere resa nota nell'autunno del 2021.

\*\*\* Direttiva 94/62/CE emessa dal Parlamento europeo e dal Consiglio.

## INIZIATIVE DI SUCCESSO PIETRE MILIARI NEL 2020

### CAMPAGNA

A giugno 2020, PET-Recycling Schweiz ha invitato la popolazione svizzera a partecipare attivamente: «Dicci dove serve un PET box». Oltre al coinvolgimento dei consumatori e alla sensibilizzazione sul riciclaggio del PET, l'obiettivo della campagna era la segnalazione del maggior numero possibile di ubicazioni desiderate di PET box nelle aree pubbliche per potersi, in una seconda fase, confrontare con i Comuni. Le oltre 50'500 segnalazioni hanno superato di gran lunga le previsioni più ottimistiche. Abbiamo già contattato 29 Comuni, di cui 22 sono interessati a effettuare una relativa prova. A breve, i Comuni di Uster, Sursee, Horw, Vevey e Neuchâtel avvieranno un esperimento pilota. Ulteriori informazioni al riguardo seguiranno a tempo debito.



### INIZIATIVE DI SENSIBILIZZAZIONE A GINEVRA

A Ginevra sono state svolte diverse attività con lo scopo di ottimizzare la qualità e la quantità nella raccolta delle bottiglie per bevande in PET. A settembre e ottobre 2020, nei Comuni di Carouge e Grand Saconnex a Ginevra, Lancy, Meyrin, Plan les Ouates, Satigny, Vernier, Versoix e Veyrier sono state svolte iniziative di sensibilizzazione. Le ambasciatrici e gli ambasciatori PRS sono stati operativi per ben 350 ore in 53 luoghi diversi cercando il dialogo con i consumatori e spiegando loro l'importanza della raccolta del PET e del relativo ciclo chiuso.

Quest'anno sono previste ulteriori iniziative con lo stesso scopo: innalzare il livello qualitativo nella raccolta.

### LANCIO DEL SERVIZIO POSTALE

Il nuovo servizio di ritiro della Posta è stato testato con successo nel 2019 a livello regionale ed è stato introdotto in tutta la Svizzera dal 1° settembre 2020. La raccolta è partita con successo e la partecipazione da parte della popolazione è in linea con le previsioni di PET-Recycling Schweiz.

Al 31.12.2020, 1'830 famiglie svizzere avevano ordinato poco meno di 12'000 sacchi di raccolta. In pratica, ogni famiglia ha restituito almeno un sacco di raccolta. Ciò corrisponde a una quantità di raccolta di poco più di 2'800 kg.

### NUOVO IMPIANTO DI CERNITA

Siccome uno degli impianti di cernita del PET all'interno della rete logistica di PET-Recycling Schweiz ha terminato il proprio ciclo di vita, alla fine del 2022 sarà inaugurato, in una nuova sede, un nuovo impianto di cernita con tecnologia all'avanguardia. Il compito principale di questo stabilimento sarà la cernita delle bottiglie per bevande in PET raccolte, al fine di soddisfare i più elevati requisiti per la successiva produzione di PET riciclato idoneo all'uso alimentare. L'impianto offrirà inoltre la possibilità di suddividere frazioni sintetiche miste per fornire materie prime anche in relazione ad altre materie plastiche per la chiusura dei relativi cicli.

### PET RICICLATO

Nel 2020, il PET riciclato si è definitivamente imposto come materia prima per la produzione di nuove bottiglie in PET. Ciò è emerso, da un lato, dai numerosi lanci di nuove bottiglie per bevande realizzate al 100% in PET riciclato e, dall'altro, dall'incremento di oltre il 50% nelle vendite di granulato di PET raggiungendo più di 12'500 tonnellate. Ciò corrisponde a una quota media di PET riciclato per bottiglia di poco meno del 30%, percentuale che supera già la quota del 25% richiesta dall'Unione europea entro il 2025. Le intenzioni di acquisto palesate all'inizio dell'anno dalle aziende d'imbottigliamento avevano fatto presumere una vendita addirittura maggiore di PET riciclato. A causa della difficile situazione innescata dal Covid-19, queste elevate aspettative non sono purtroppo state pienamente soddisfatte.

## IMPEGNO VINCENTE NESSUN DEPOSITO SULLE BOTTIGLIE PER BEVANDE

Attraverso un’iniziativa parlamentare, nell’estate del 2019 il Consigliere nazionale Alois Gmür (Alleanza del Centro, SZ) aveva chiesto l’introduzione di un deposito sugli imballaggi per bevande. PET-Recycling Schweiz si era opposta con forza, in quanto il deposito avrebbe annientato sistemi di riciclaggio ben funzionanti, senza peraltro creare un valore aggiunto per l’ambiente.

### RICHIESTA RESPINTA DALLA COMMISSIONE

La conclusione a cui, a settembre 2020, è giunta la Commissione dell’ambiente del Consiglio nazionale è che l’approccio dei sussidi destinati al riciclaggio degli imballaggi per bevande si è dimostrato efficace. È invece stata messa in dubbio l’efficacia di un deposito obbligatorio, con il conseguente ritiro della richiesta d’introduzione di un deposito obbligatorio.

### CHIESTO UN APPROCCIO ONNINCLUSIVO

La Commissione dell’ambiente ha tuttavia anche chiesto che venga aumentata la percentuale di materiale riciclato negli imballaggi per bevande e che sia incentivato l’impiego di imballaggi riutilizzabili. Dall’autunno del 2020, una sottocommissione sta lavorando all’adeguamento della Legge sulla protezione dell’ambiente che dovrà, tra le altre cose, inglobare tali richieste.

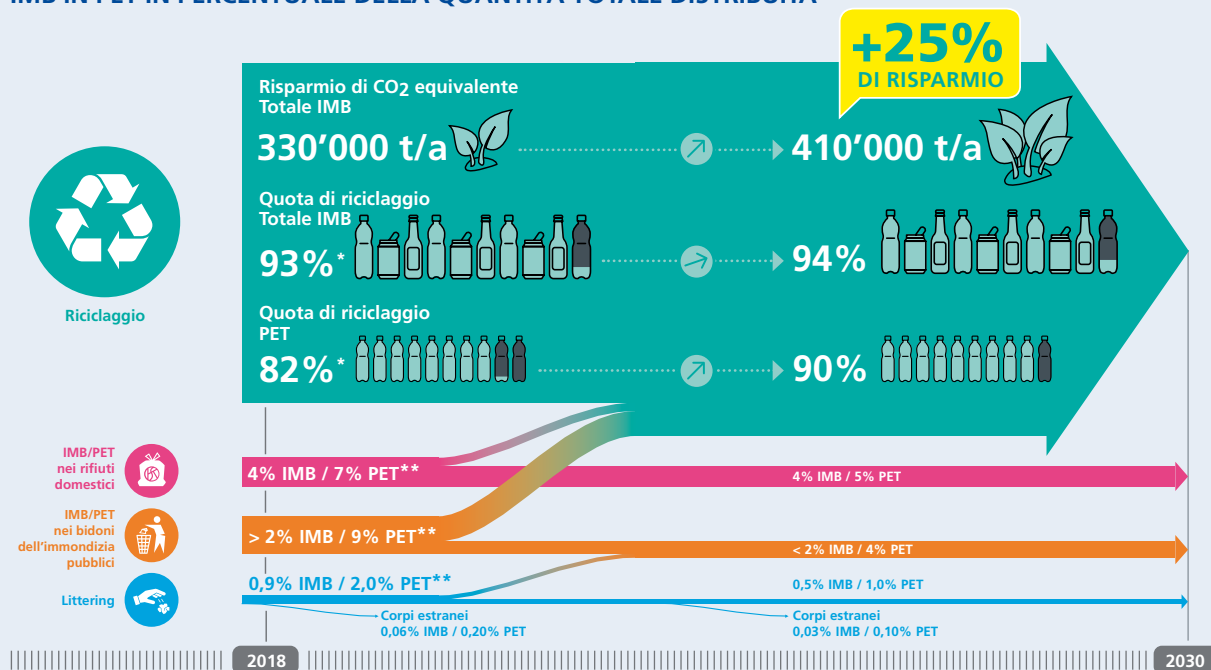
### L’ECONOMIA CIRCOLARE COME OPPORTUNITÀ

PET-Recycling Schweiz scorge in tale adeguamento l’opportunità di eliminare relativi «disincentivi» – ad esempio il «parassitismo» – e di promuovere l’economia circolare in Svizzera in maniera onnicomprensiva e attraverso condizioni generali migliori nonché di rafforzare la volontarietà del sistema.

” Nel riciclaggio del PET dimostriamo ogni anno che, attraverso l’innovazione e gli investimenti in impianti moderni, possono essere incrementati costantemente i benefici ambientali. Apprezziamo pertanto il fatto che anche la politica abbia deciso di incentivare l’economia a ciclo chiuso. Ora vanno create condizioni generali liberali affinché l’economia circolare svizzera possa svilupparsi nel lungo periodo.

Jean-Claude Würmli,  
Direttore di PET-Recycling Schweiz

### PERCORSI DI SMALTIMENTO ODIERNI E FUTURI DI IMB (IMBALLAGGI PER BEVANDE) / IMB IN PET IN PERCENTUALE DELLA QUANTITÀ TOTALE DISTRIBUITA



## COLLABORAZIONE TRA TUTTI I GRUPPI D'INTERESSE RAFFORZARE LA LOTTA AL LITTERING

Anche nel 2020, il Gruppo d'interesse ambiente pulito (IGSU) ha combattuto il littering attraverso misure vincenti. Oltre a utili misure di sensibilizzazione come gli interventi di ambasciatrici e ambasciatori, workshop scolastici, Clean-up Day e la sponsorizzazione di luoghi, l'attenzione è stata rivolta alla stretta collabo-

razione tra tutti i gruppi d'interesse colpiti dal littering. L'obiettivo è rafforzare la lotta al littering cercando di remare tutti nella stessa direzione. Lo scambio dovrà favorire l'elaborazione di soluzioni sostenute da tutti, al fine di ottenere i migliori effetti possibili.



**16'500  
SONO LE ORE**

in cui i team di ambasciatrici e ambasciatori hanno parlato di littering con i passanti in 40 città/Comuni in tutta la Svizzera

**450**





azioni di pulizia sono state svolte, nel quadro dei Clean-up Day dell'IGSU a livello nazionale, da Comuni, scuole, associazioni e imprese



**350 MADRINE**

sono attualmente coinvolti nella sponsorizzazione di 259 luoghi. Dal lancio dell'iniziativa a luglio 2018 si sono registrate sulla piattaforma on-line già 33 istituzioni che gestiscono i propri progetti attraverso lo strumento «La mia sponsorizzazione di un luogo»

## LA SITUAZIONE DEL LITTERING A CONFRONTO

	 <b>Aree urbane</b>	 <b>Aree rurali</b>
<b>Pulizia da parte della città risp. del Comune</b>	La maggior parte dell'immondizia viene rimossa entro poche ore dal servizio di nettezza urbana.	Spesso i rifiuti rimangono a lungo nella natura e vengono sparpagliati nell'ambiente dal vento o dagli animali.
<b>Potenziale danno ambientale</b>	Solo pochi rifiuti rimangono a lungo per terra o finiscono nella natura. Il problema è più che altro di carattere estetico e comporta costi di pulizia.	I rifiuti si disgregano e possono liberare microplastiche o sostanze velenose. Sussiste un potenziale pericolo anche per gli animali (ad esempio ferite da taglio o avvelenamento).
<b>Infrastruttura di smaltimento</b>	L'infrastruttura di smaltimento è spesso eccellente e può essere ampliata a fronte di costi moderati.	L'infrastruttura di smaltimento è spesso scadente ma può essere migliorata a fronte di un dispendio ridotto.
<b>Controllo sociale</b>	In parte presente	Ridotto o assente

**“Ogni anno, i team di ambasciatrici e ambasciatori dell'IGSU vengono accolti con piacere dagli abitanti di Rapperswil-Jona. Le attività di sensibilizzazione sono di grande utilità nella lotta al littering e per un maggiore apprezzamento delle aree pubbliche. Soprattutto i giovani che stanno di frequente all'aperto imparano a prendersi cura degli spazi pubblici.”**

Peter Lanz, Responsabile ambientale della Città di Rapperswil-Jona

## IMPEGNO VINCENTE RAFFORZARE L'ECONOMIA CIRCOLARE

### FORUM SULL'ECONOMIA A CICLO CHIUSO

Più di 60 persone delle aziende più disparate hanno preso parte al 2° Forum sull'economia a ciclo chiuso organizzato, nella location zurighese «Bananenreife-rei», da Snodo economia a ciclo chiuso Svizzera e Allianz Design for Recycling Plastics come occasione di scambio.

### CORSI SUI RIFIUTI, WORKSHOP, WEBINAR

255 partecipanti hanno frequentato, a distanza e/o in presenza, i corsi sui rifiuti, workshop e webinar incentrati su temi specifici inerenti alla raccolta differenziata ottimizzata. I corsi sono stati svolti in collaborazione con l'ASIC, soci e partner di settore.

### CHECK-UP

76 consulenze specialistiche sull'ottimizzazione finanziaria ed ecologica della raccolta differenziata sono state fornite a Comuni, consorzi e imprese. I check-up offrono analisi specialistiche e proposte di miglioramento concrete.

### FORUM DELLA SVIZZERA FRANCESE

69 persone hanno partecipato al 3° Forum della Svizzera francese che si è svolto per la prima volta on-line e ha fornito una panoramica sugli attuali sviluppi nel settore del riciclaggio svizzero.

# 7'959

## CHECK-BOOK

del nuovo materiale didattico «Anti-Littering und Recycling Heroes» sono stati ordinati dagli insegnanti che dispongono così di un supporto didattico per affrontare in classe il tema del littering e del riciclaggio



## 335 PERSONE

provenienti da tutta la Svizzera si sono ritrovate nel centro congressi di Bienne in occasione del 7° Congresso sul riciclaggio per seguire interessanti conferenze tenute da esperti e per scambiarsi informazioni – il Congresso è divenuto un punto d'incontro per gli operatori del settore dei rifiuti e del riciclaggio

## CAMPAGNA CONDIVISA

9,7 milioni di utenti hanno visualizzato on-line lo spot pubblicitario dell'attuale campagna condivisa «I precisini salvano il mondo!». La campagna sensibilizza, trasversalmente riguardo alle frazioni, sulla raccolta differenziata e sulla riconsegna, spronando il gruppo target dei giovani dai 20 ai 35 anni ad agire in base allo slogan «Effettua la raccolta differenziata e dai il tuo contributo a favore di un ambiente pulito!».

[www.diventa-precisino.ch](http://www.diventa-precisino.ch)



# CONTO ANNUALE CONTO ECONOMICO E BILANCIO

## CONTO ECONOMICO

CHF	2020 CHF	2019
Contributi dei membri	32'402'822.11	33'275'355.87
Vendita di PET	8'885'464.94	8'806'239.51
<b>TOTALE RICAVI D'ESERCIZIO</b>	<b>41'288'287.05</b>	<b>42'081'595.38</b>

Spese smaltimento del PET	-34'430'825.94	-35'561'245.78
Contributi per investimenti	-502'431.92	-359'974.91
Costi del personale	-2'248'208.70	-2'261'684.86
Ammortamenti	-94'382.65	-120'588.08
Variazione del delcredere	52'121.74	-18'989.41
Ulteriori costi d'esercizio		
- Uffici e amministrazione	-493'773.29	-505'207.21
- Marketing	-2'198'487.87	-2'151'585.09
- Affitto e manutenzione	-183'119.53	-170'450.01
<b>TOTALE COSTI D'ESERCIZIO</b>	<b>-40'099'108.16</b>	<b>-41'149'725.35</b>

<b>Utile d'esercizio</b>	<b>1'189'178.89</b>	<b>931'870.03</b>
--------------------------	---------------------	-------------------

Costi finanziari	-47'428.72	-43'291.59
Ricavi estranei all'esercizio	150'800.52	121'212.65
Spese estranee all'esercizio	-274'640.60	-192'063.17
Ricavi straordinari	175'428.27	48'957.25
Spese straordinarie	-90'618.06	-54'125.87
<b>UTILE D'IMPRESA</b>	<b>1'102'720.30</b>	<b>812'559.30</b>

## BILANCIO

31.12.2020 31.12.2019

	CHF	CHF
<b>Attivi</b>		
Liquidità	10'238'991.51	8'825'760.91
Crediti per forniture e prestazioni	5'583'322.96	6'551'684.78
Delcredere	-284'811.98	-336'933.72
Ulteriori crediti a breve termine	219'113.46	54'777.04
Prestazioni non fatturate	40'000.00	32'000.00
Delimitazione contabile attiva	521'882.52	126'930.13
<b>Totale patrimonio circolante</b>	<b>16'318'498.47</b>	<b>15'254'219.14</b>
Impianti materiali	192'538.71	163'191.11
<b>Totale patrimonio investito</b>	<b>192'538.71</b>	<b>163'191.11</b>
<b>TOTALE ATTIVI</b>	<b>16'511'037.18</b>	<b>15'417'410.25</b>

### Passivi

Debiti per forniture e prestazioni verso terzi	1'797'025.74	1'531'604.18
Ulteriori debiti a breve termine	20'870.70	70'416.12
Delimitazione contabile passiva	2'604'136.78	2'835'371.29
Accantonamenti	1'131'340.90	1'125'075.90
<b>Totale capitale di terzi a breve termine</b>	<b>5'553'374.12</b>	<b>5'562'467.49</b>
Accantonamento obbligo di smaltimento	8'600'000.00	8'600'000.00
<b>Totale capitale di terzi a lungo termine</b>	<b>8'600'000.00</b>	<b>8'600'000.00</b>
<b>Totale capitale di terzi</b>	<b>14'153'374.12</b>	<b>14'162'467.49</b>

### Patrimonio dell'associazione

- Riporto dell'anno precedente	1'254'942.76	442'383.46
- Utile d'impresa	1'102'720.30	812'559.30
<b>Totale capitale proprio</b>	<b>2'357'663.06</b>	<b>1'254'942.76</b>
<b>TOTALE PASSIVI</b>	<b>16'511'037.18</b>	<b>15'417'410.25</b>

## CONTO ANNUALE

### COMMENTO RELATIVO AL CONTO ECONOMICO

#### RICAVI D'ESERCIZIO

In seguito alla pandemia, l'anno scorso sono state vendute molte meno bottiglie piccole ma molte più bottiglie grandi comportando, nel totale, una diminuzione delle entrate CRA pari al 2,6% rispetto all'anno precedente. A causa del mutato mix di bottiglie, il calo è sensibilmente inferiore in termini di peso, ovvero dello 0,9% rispetto all'anno precedente.

Per quanto riguarda gli indennizzi di materiale, nonostante un calo dello 0,8%, sono state registrate maggiori entrate pari allo 0,9% poiché è stata sottoposta a cernita una quantità maggiore di materiale trasparente idoneo all'uso alimentare. Nel primo semestre abbiamo potuto beneficiare di prezzi migliori relativamente al materiale colorato.

#### SPESE PER LO SMALTIMENTO DEL PET

L'intera voce delle spese di smaltimento del PET è del 3,2% più bassa rispetto all'anno precedente. I motivi principali sono le quantità di raccolta complessivamente più basse (-1,6%) e la mutata struttura dei canali di riconsegna. Una quantità sensibilmente inferiore è confluita nei canali di raccolta (ad esempio uffici ed esercizi di ristorazione), per contro sono aumentate le riconsegne attraverso i canali più economici (esercizi commerciali, spazi ecologici).

Complessivamente è stato utilizzato meno materiale di consumo (sacchi di raccolta) e, a causa della mancanza di eventi ricreativi, è venuta a mancare una grande fetta dei costi per ciò programmati.

In seguito al generale calo delle quantità, anche la quantità di materiali non compatibili è diminuita leggermente in cifre assolute, in compenso sono aumentati i prezzi per il relativo smaltimento (tasse IIRU). Per via della complessivamente mutata struttura di riconsegna, i costi di smaltimento per tonnellata sono diminuiti del 2,3%.

#### CONTRIBUTI PER INVESTIMENTI

Nell'ampliamento dell'infrastruttura dei punti di raccolta sono stati realizzati progetti specifici: iniziative a favore delle scuole, potenziamento della raccolta nelle aree pubbliche e impiego di contenitori durante eventi ricreativi. Inoltre sono stati effettuati interventi di segnaletica in relazione alla pandemia. Il budget previsto non è tuttavia stato sfruttato appieno.

#### ULTERIORI COSTI D'ESERCIZIO

Alla voce «Costi del personale» si registrano spese inferiori perché, da un lato, sono maturate spese di viaggio e di vitto inferiori in quanto non è quasi stato possibile effettuare viaggi o interventi di assistenza e, dall'altro, sono state percepite indennità straordinarie per perdita di guadagno.

La posizione «Variazione del delcredere» comprende soprattutto l'adeguamento della rettifica di valore forfettaria a fine anno. Non sono stati ammortizzati crediti sostanziali e nessuno di questi è a rischio.

Nonostante la voce «Marketing» sia cresciuta del 2,2% in seguito a misure di comunicazione, il budget non è stato sfruttato appieno a causa del Covid-19.

Alla voce «Uffici e amministrazione» si registra un risparmio sui costi pari al 2,3%. Alla posizione «Affitto e manutenzione», alcune spese sono già state contabilizzate in relazione alla preparazione del trasloco della sede.

#### SPESE E RICAVI STRAORDINARI ED ESTRANEI ALL'ESERCIZIO

Le spese e i ricavi straordinari ed estranei all'esercizio comprendono voci d'esercizio aperiodiche come, ad esempio, i risultati delle revisioni dei membri e i risultati di attività estranee all'esercizio come, ad esempio, la raccolta di lattine d'alluminio nonché spese dovute alla situazione dei tassi d'interesse sui mercati finanziari.

## CONTO ANNUALE COMMENTO RELATIVO AL BILANCIO

### TOTALE DI BILANCIO

Il totale di bilancio al 31.12.2020 è cresciuto del 7,1% rispetto all'anno precedente. Ciò corrisponde all'incirca all'utile d'impresa conseguito. A causa di differenti flussi di pagamento e fatturazione si modificano le posizioni «Liquidità», «Crediti per forniture e prestazioni», «Delimitazione contabile attiva» nonché, per quanto riguarda i passivi, «Debiti per forniture e prestazioni verso terzi» e «Delimitazione contabile passiva».

### CAPITALE PROPRIO

Dopo la contabilizzazione dell'utile d'impresa di CHF 1'103'000, il patrimonio dell'associazione è ulteriormente cresciuto raggiungendo, a fine anno, l'importo di CHF 2'358'000. Ciò corrisponde al 14,3% del totale di bilancio.

## CONTO ANNUALE CONTO DEI FLUSSI MONETARI

CONTO DEI FLUSSI MONETARI	2020	2019
<b>Utile</b>	<b>1'102'720.30</b>	<b>812'559.30</b>
Ammortamenti	94'382.65	120'588.08
Cambiamenti		
- Crediti per forniture e prestazioni	968'361.82	-217'714.08
- Delimitazione contabile attiva e prestazioni non fatturate	-402'952.39	350'969.13
Delcredere	-52'121.74	18'989.41
- Ulteriori crediti a breve termine	-164'336.42	47'715.11
- Debiti per forniture e prestazioni verso terzi e ulteriori debiti a breve termine	215'876.14	-918'228.37
Delimitazione contabile passiva	-231'234.51	95'129.39
- Accantonamenti	6'265.00	-9'474.00
<b>Flusso monetario da attività d'esercizio</b>	<b>1'536'960.85</b>	<b>300'533.97</b>
Acquisto di impianti materiali	-123'730.25	-85'451.75
Vendita di impianti materiali	0	21'062.03
<b>Flusso monetario da attività d'investimento</b>	<b>-123'730.25</b>	<b>-64'389.72</b>
<b>VARIAZIONE LIQUIDITÀ NETTA</b>	<b>1'413'230.60</b>	<b>236'144.25</b>
<b>Comprova variazione liquidità netta:</b>		
Liquidità al 1° gennaio	8'825'760.91	8'589'616.66
Liquidità al 31 dicembre	10'238'991.51	8'825'760.91
<b>VARIAZIONE LIQUIDITÀ NETTA</b>	<b>1'413'230.60</b>	<b>236'144.25</b>



## CONTO ANNUALE ALLEGATO

### INFORMAZIONI SUI PRINCIPI ADOTTATI NEL CONTO ANNUALE, PER QUANTO NON PRESCRITTO DALLA LEGGE

**Delcredere:** In caso di crediti in pericolo viene registrata una rettifica per singolo valore. Sui rimanenti effettivi viene considerata una rettifica di valore forfaitaria del 5% sui crediti nazionali e del 10% sui crediti esteri.

**Impianti materiali:** Gli ammortamenti vengono effettuati in maniera lineare e contabilizzati secondo il metodo diretto. La durata d'ammortamento viene stabilita in base alle direttive dell'Amministrazione federale delle contribuzioni.

### NUMERO DI EQUIVALENTI A TEMPO PIENO

Il numero di equivalenti a tempo pieno impiegati presso PET-Recycling Schweiz non supera, nell'anno in oggetto tanto quanto in quello precedente, la media annua di 50 dipendenti.

### ACCANTONAMENTI

La voce comprende una riserva creata nel 2018 pari a CHF 1 milione per la copertura delle oscillazioni nei mercati delle materie prime e secondarie.

### ACCANTONAMENTO OBBLIGO DI SMALTIMENTO

L'obbligo di smaltimento è stato predisposto per garantire, in caso di scioglimento dell'associazione, lo smaltimento delle bottiglie per bevande in PET ancora in circolazione, per le quali è già stato incassato il Contributo di riciclaggio anticipato (CRA).

### SPIEGAZIONI RELATIVE A POSIZIONI STRA- ORDINARIE, UNICHE O ESTRANEE ALL'ESERCIZIO ALL'INTERNO DEL CONTO ECONOMICO

Le spese e i ricavi straordinari ed estranei all'esercizio comprendono voci d'esercizio aperiodiche o estranee all'attività commerciale principale come, ad esempio, i risultati delle revisioni dei membri (dichiarazioni CRA inerenti all'anno precedente) o attività estranee all'esercizio come, ad esempio, la vendita di impianti materiali o la raccolta di lattine per bevande.

### ONORARIO DELL'ORGANO DI REVISIONE

L'onorario a favore dell'organo di revisione per la verifica del Conto annuale ammonta complessivamente a CHF 18'000 (2019: CHF 18'000).



Ernst & Young SA  
Maagplatz 1  
Casella postale  
CH-8010 Zurigo

Telefono: +41 58 286 31 11  
Telefax: +41 58 286 30 04  
www.ey.com/ch

All'Assemblea sociale della  
**Verein PRS-PET Recycling Schweiz, Zurigo**

Zurigo, il 31 marzo 2020

### **Relazione dell'Ufficio di revisione sul conto annuale**

In qualità di Ufficio di revisione, abbiamo svolto la revisione dell'annesso conto annuale della Verein PRS-PET Recycling Schweiz, costituito da bilancio, conto economico e allegato, per l'esercizio chiuso al 31 dicembre 2019.

#### **Responsabilità della Direzione**

La Direzione è responsabile dell'allestimento del conto annuale in conformità alle disposizioni legali e allo statuto. Questa responsabilità comprende la concezione, l'implementazione e il mantenimento di un sistema di controllo interno relativamente all'allestimento di un conto annuale che sia esente da anomalie significative imputabili a frodi o errori. La Direzione è inoltre responsabile della scelta e dell'applicazione di appropriate norme contabili, nonché dell'esecuzione di stime adeguate.

#### **Responsabilità dell'Ufficio di revisione**

La nostra responsabilità consiste nell'esprimere un giudizio sul conto annuale sulla base della nostra revisione. Abbiamo svolto la nostra revisione conformemente alla legge svizzera e agli Standard svizzeri di revisione. Tali standard richiedono di pianificare e svolgere la revisione in maniera tale da ottenere una ragionevole sicurezza che il conto annuale non contenga anomalie significative.

Una revisione comprende lo svolgimento di procedure di revisione volte a ottenere elementi probativi per i valori e le informazioni contenuti nel conto annuale. La scelta delle procedure di revisione compete al giudizio professionale del revisore, inclusa la valutazione dei rischi che il conto annuale contenga anomalie significative imputabili a frodi o errori. Nella valutazione di questi rischi il revisore tiene conto del sistema di controllo interno, nella misura in cui esso è rilevante per l'allestimento del conto annuale, allo scopo di definire le procedure di revisione appropriate alle circostanze, e non per esprimere un giudizio sull'efficacia del sistema di controllo interno. La revisione comprende inoltre la valutazione dell'adeguatezza delle norme contabili adottate, della plausibilità delle stime contabili effettuate, nonché un apprezzamento della presentazione del conto annuale nel suo complesso. Riteniamo che gli elementi probativi da noi ottenuti costituiscano una base sufficiente e appropriata su cui fondare il nostro giudizio.

#### **Giudizio di revisione**

A nostro giudizio, il conto annuale per l'esercizio chiuso al 31 dicembre 2019 è conforme alla legge svizzera e allo statuto.



### **Relazione in base ad altre disposizioni legali**

Confermiamo di adempiere i requisiti legali relativi all'abilitazione professionale secondo la Legge sui revisori (LSR) e all'indipendenza (art. 69b CC in relazione con art. 728 CO), come pure che non sussiste alcuna fattispecie incompatibile con la nostra indipendenza.

Conformemente all'art. 69b CC in relazione con art. 728a cpv. 1 cifra 3 CO e allo Standard svizzero di revisione 890, confermiamo l'esistenza di un sistema di controllo interno per l'allestimento del conto annuale concepito secondo le direttive della Direzione.

Raccomandiamo di approvare il presente conto annuale.

Ernst & Young SA

Perito revisore abilitato  
(Revisore responsabile)

Perito revisore abilitato

### **Allegati**

Conto annuale (bilancio, conto economico e allegato)



Verein PRS **PET-Recycling Schweiz**  
Hohlstrasse 532, 8048 Zurigo

T 044 344 10 80  
info@prs.ch, petrecycling.ch

Seguite PET-Recycling Schweiz anche su   