

PETFLASH

LE MAGAZINE DE PET-RECYCLING SCHWEIZ



«Une bonne
idée la collecte
des bouteilles
PET par
la poste.»

RECYCLAGE

Le système circulaire de
PET-Recycling Schweiz est au
top en Europe

ROLF JANS, Facteur

CAMPAGNE

Forte demande pour
des emplacements
de collecte supplémentaires

SOMMAIRE

7

Maîtresse de natation tout feu tout flamme

11

Trinquons à l'été!

12

Plus de conteneurs PET, voilà ce dont notre pays a besoin

15

Bise noire sur le lac de Morat



4

La Poste dans tous ses états

8

Au top en Europe



14

Pour les pailles: de la pâte au lieu du plastique



ÉDITO

Chères lectrices, chers lecteurs,

Un grand merci: cela fait 30 ans déjà que vous êtes championnes et champions du monde de la collecte de bouteilles à boissons en PET. C'est ce que révèlent aussi les toutes récentes enquêtes dont il sera question dans le présent numéro. Ensemble, nous avons beaucoup accompli durant cette période, à mon grand plaisir et à celui de mon équipe en particulier. Nous désirons cependant en faire bien plus: multiplier les emplacements de collecte et les idées. Notre campagne vous invite en effet à combler les lacunes de notre réseau de collecte. Et voici donc qu'avec la Poste nous récupérons dorénavant les bouteilles à boissons en PET vides chez vous à domicile.

Bien à vous

Jean-Claude Würmli

Directeur de PET-Recycling Schweiz

ÉDITEUR Verein PRS PET-Recycling Schweiz, Agence Suisse romande, ZI En Budron E9, 1052 Le Mont-sur-Lausanne
téléphone: 021 653 36 91, E-mail: romandie@prs.ch

RESPONSABLE PROJET PET-Recycling Schweiz, Jennifer Blatter, Sharon Lehmann **RÉALISATION** elk - Eric Langner, communication, et Denise Lehmann Art Direction, responsable des pages 9 à 11: Communicators AG, Remo Linggi

AUTEURS Eric Langner (el), Remo Linggi (rli), Elisabeth Moser (em) **RÉVISION** Barbara Stuppia, Eva Koenig

PHOTOGRAPHES Sven Germann (sg), René Lamb (rl) **IMPRESSION** Vogt-Schild Druck AG **TRADUCTION** Syntax Traductions SA

Vous pouvez suivre PET-Recycling Schweiz également sur:   



Stefan Weber
Responsable finances/logistique
PET-Recycling Schweiz

PETflash: Monsieur Weber, EN 2022, il est prévu d'ouvrir une nouvelle installation de tri du PET. Quel est le facteur déterminant dans le choix du projet? Stefan Weber: Dans ce type de décision, il y a, bien évidemment, de nombreux facteurs qui entrent en ligne de compte. Que ce soit le site, le concept du projet ou sa viabilité économique, pour les décideurs impliqués, l'ensemble doit former un tout cohérent et convaincant. En outre, les flux logistiques devraient pouvoir emprunter le rail, condition qui est loin d'être remplie pour l'ensemble des projets étudiés.

Pourquoi faut-il encore une installation supplémentaire? Si une nouvelle installation est construite, c'est pour en remplacer une ancienne qui est arrivée en fin de cycle de vie. Pour diverses raisons, une simple modernisation du site existant n'aurait rien apporté. En principe, il serait tout à fait concevable de trier l'ensemble du PET suisse dans une seule usine. Cependant, pour des raisons de risque et de logistique, cette option n'est pas envisageable.

Quelles sont les tâches dans lesquelles la nouvelle installation de tri sera spécialisée? La tâche principale consistera à trier les contenus de la collecte de bouteilles à boissons en PET, afin de répondre aux exigences les plus élevées auxquelles obéit la production de R-PET apte au contact alimentaire. L'installation permettra en outre de trier des fractions de collecte mixte de plastiques en vue de produire des matières premières à partir d'autres plastiques et de fermer ainsi d'autres circuits. (el)

L'anneau vert de l'été

Un tartare de tomates et d'avocat – et en plus joliment décoré? C'est tout sauf compliqué. Il faut prévoir pour cela une bouteille à boissons en PET.

Un tartare de tomates et d'avocat: comme recette d'été, il n'y a pas mieux et en plus il en existe de multiples variations. En voici une recette adaptée issue de lecker.de. Pour quatre personnes, prévoir quatre tomates de taille moyenne, les peler et les épépiner; prélever la chair de deux avocats et découper en cubes. Déposer le tout dans un saladier, y ajouter: du jus de citron vert, du sel, du poivre et une pincée de piment. Ensuite, en faire des médaillons avec un emporte-pièce rond. Vous n'avez pas cet instrument de cuisine sous la main? Qu'à cela ne tienne – une bouteille d'eau minérale fera l'affaire. Avec des ciseaux pointus, la découper à

5 cm du culot pour en faire en quelque sorte un emporte-pièce. Le rincer, le sécher, le poser sur une assiette vide, le remplir de cubes d'avocat et de tomates, renverser et retirer. Et le tour est joué. (el)



Photo: René Lamb

Livraison... et en plus, enlèvement à domicile

Faire ses emplettes chez Miacar, cela évoque une époque révolue où le camion-magasin Gottlieb Duttweiler passait dans le quartier. Aujourd'hui, le magasin ambulant est alimenté par une électricité durable et les commandes se font à l'avance via une appli ou Internet. Le choix des produits (régionaux aussi) est large et, à 25 francs la commande minimale, les petits budgets y trouvent également leur compte. En plus, tout est livré gratuitement sur le pas de la porte, dans les délais. Berne-Nord, où c'est déjà une

réalité, sera bientôt rejoint par d'autres régions. Suite à un essai-pilote en collaboration avec PET-Recycling Schweiz, Miacar a franchi un pas de plus puisque, une fois une commande livrée, la société récupère par la même occasion les bouteilles à boissons en PET et bouteilles plastiques vides. Voilà donc un circuit qui fonctionne, et nul doute que Dutti aurait, lui aussi, trouvé cette initiative géniale. (el)

miacar.ch (site en allemand)



Des bouteilles à la mer, *NON.* Des bouteilles recyclées, *OUI.*

Texte de **Eric Langner** Photos de **Sven Germann**

PET-Recycling Schweiz et la Poste font cause commune. L'objectif est de voir davantage encore de bouteilles à boissons en PET réintégrer le circuit de recyclage, ce afin que le taux de retour actuel de 82 pour cent continue son ascension. À compter du 1^{er} septembre 2020, les factrices et facteurs en tournée récupéreront dans la Suisse entière des bouteilles à boissons en PET vides. PETflash a accompagné Rolf Jans durant la phase pilote au Lac des Quatre-Cantons.

Jadis, Robinson Crusoe et d'autres naufragés jetaient des bouteilles à la mer contenant des messages dans l'espoir d'être sauvés. Aujourd'hui, plus question de jeter des bouteilles à la mer, même pour envoyer des messages. On doit les recycler de façon appropriée. Cette initiative combinée de PET-Recycling Schweiz et de la Poste apparaît donc comme un nouveau service à la fois innovant et sympathique. «Notre taux de recyclage de 82 pour cent est certes élevé, mais nous voulons que les 18 pour cent qui restent se retrouvent, eux aussi, dans le cycle du PET», explique Anastazija De Carlo, chef de projet marketing chez PET-Recycling Schweiz. «La collaboration avec la Poste à partir du 1^{er} septembre représente une mesure concrète en ce sens.»

La journée commence

Quand le jour se lève au centre de distribution de la Poste à Kriens, rien ne laisse présager de la nouvelle mission confiée au chef d'équipe Rolf Jans et à ses 13 factrices et facteurs. Comme à leur habitude, tous vaquent à leurs

tâches habituelles avant de partir faire leur tournée, chef d'équipe compris. «Tout d'abord, nous trions les lettres et colis, qui sont répartis sur les différentes zones de distribution.» Cela fait 35 ans déjà que Rolf Jans travaille à la Poste et, forcément, il apprécie sa zone de distribution, qu'il connaît comme sa poche: «Je ne peux pas m'imaginer un meilleur endroit où vivre et travailler», lâche-t-il rayonnant de joie, avant de mettre son casque de protection jaune et d'enfourcher son tricycle électrique pour faire sa tournée quotidienne.

Sacs prêts à être enlevés

Pour sa tournée en direction de Horw et Kastanienbaum, Rolf Jans transporte non seulement le courrier habituel mais aussi des colis, «leur proportion étant différente selon la zone de distribution.» Son tricycle et sa remorque sont pleins à ras bord. Dix minutes après avoir commencé sa tournée, il sourit lorsqu'il aperçoit, près de la maison d'une cliente de longue date, un sac de collecte du PET de 45 litres rempli de bouteilles à boissons en PET. «Nous étions l'une des cinq régions tests en Suisse à participer l'année passée à un projet pilote organisé conjointement par la Poste et PET-Recycling Schweiz. À partir du 1^{er} septembre, le nouveau service sera étendu à toute la Suisse.» Il s'agit de donner à tout le monde la possibilité de déposer ses bouteilles à boissons en PET vides devant sa porte d'entrée, en vue de leur recyclage. Comme le confirme Anastazija De Carlo, de PET-Recycling Schweiz, il suffit de songer aux célibataires actifs qui n'ont pas le temps de faire leurs

courses ni de rapporter leurs bouteilles en PET au point de collecte, ou encore aux personnes âgées à mobilité réduite. Cette observation recouvre bien l'expérience de Rolf Jans. Cependant, contrairement à l'élimination gratuite des bouteilles à boissons en PET dans les commerces de détail ou aux points de collecte communaux, Rolf Jans précise que le nouveau service de collecte par la Poste est payant: «Les clients peuvent commander cinq sacs sur le site web de PET-Recycling Schweiz, au prix de CHF 2,95 l'unité. La Poste, donc moi dans ce cas, les leur fournit en général dès le lendemain.» Une fois remplis, les sacs sont déposés près de la boîte aux lettres, pour être ensuite emportés par les factrices et les facteurs lors de leur tournée. «Mais pas tout de suite», fait remarquer Rolf Jans en riant puisque son véhicule déborde de courrier, mais «au retour de ma tournée, j'emporterai bien sûr le sac.»





«Non seulement
nous exploitons
une nouvelle opportunité
commerciale,
mais nous agissons en plus
pour l'environnement.»

ROLF JANS

Photo du haut:
Rolf Jans ne peut
s'imaginer meilleur
endroit où vivre
et travailler.

Photo à gauche:
En plus d'apporter
le courrier, il ne
rentre pas les mains
vides.

5





À son retour vers le centre de distribution, Rolf Jans récupère des sacs de collecte pleins.

Prestations complémentaires

Lorsqu'ils collectent des bouteilles à boissons en PET vides, les factrices et les facteurs n'en sont pas à leur première prestation de même genre, confirme Rolf Jans: «Nous recueillons par exemple aussi des capsules Nespresso. C'est pour nous l'opportunité de compléter nos tournées par une activité complémentaire.»

C'est ainsi que, durant le projet pilote de l'année dernière, Rolf Jans a été interpellé par certains clients à ce sujet. «Ils étaient nombreux à penser que c'était une bonne idée. D'autres nous plaignaient en voyant qu'au retour de notre tournée il nous fallait encore

emporter des bouteilles à boissons en PET vides. Quant à moi, je vois les choses autrement; en effet, non seulement nous exploitons une nouvelle opportunité commerciale, mais en plus nous agissons pour l'environnement.»

Fini les bouteilles et les plastiques dans les mers

De retour au centre de distribution quelques heures plus tard, Rolf Jans entrepose brièvement les sacs. «D'ici, ils sont envoyés au prochain centre de courrier où PET-Recycling Schweiz passe les enlever.» Il se réjouit de la collecte d'aujourd'hui: «Grâce à la Poste – fini les bouteilles à la mer.»

Pour commander des sacs de collecte dès maintenant:
www.petrecycling/sac



5 sacs (45 litres) à Fr. 2,95 = Total Fr. 14,75

PRÉCISIONS



Anita Stalder

Responsable projet
développement commercial
Poste CH SA

PETflash: Madame Stalder, pourquoi la Poste participe-t-elle à ce nouveau service de collecte de bouteilles à boissons en PET?

Anita Stalder: La Poste entend développer son métier de base par des services qui prolongent son action. Nos factrices et nos facteurs distribuent du courrier, mais ils recueillent aussi par exemple des capsules alu de Nespresso. Le nouveau service conduit avec PET-Recycling Schweiz est en parfaite adéquation avec notre image. Lorsque nous recueillons des bouteilles à boissons en PET vides dans notre véhicule électrique lors de nos tournées de distribution, nous évitons les retours à vide et nous nous inscrivons ainsi dans une action durable.

Quelles ressources a-t-il fallu mobiliser pour mettre sur pied ce service?

Comme la collecte se fait lors de la tournée normale, il n'est pas nécessaire de prévoir des véhicules supplémentaires. L'important, c'est la formation des factrices et des facteurs. Chaque jour, ils rapportent des sacs de PET pleins de 45 litres à leur centre de distribution d'où ceux-ci rejoignent un des trois centres de courrier suisses où PET-Recycling Schweiz se charge de les enlever.

Quels ont été les retours d'information de vos collaborateurs durant la phase de test?

À leurs yeux, il s'agit d'une tâche utile face à la réduction du volume des lettres. Ils insistent cependant sur la qualité des sacs, qui ne doivent pas se déchirer à l'enlèvement et qui doivent bien se fermer pour éviter des souillures. (el)



Dans l'atelier, création de beaux objets neufs avec de l'ancien usagé: Carola Gigato à l'œuvre.



Maîtresse de natation tout feu *tout flamme*

Texte de Elisabeth Moser Photos de Sven Germann

À ses débuts, Carola Gigato confectionnait des ceintures avec des tuyaux d'incendie. Des tentes déchirées ou des parachutes usagés servent p. ex. à fabriquer des sacs à dos ou des nécessaires. L'idée est que rien de réutilisable ne soit incinéré, mais plutôt recyclé en des produits utiles, cela créant par conséquent des emplois.

Maîtresse de natation en été, Carola Gigato passe l'hiver à concevoir dans son atelier «Frischfrech» à Richterswil des produits destinés à être confectionnés dans diverses manufactures de Suisse. C'est ainsi que la première ceinture réalisée pour ses propres besoins avec un tuyau d'incendie usagé s'est, depuis lors, vendue à quelque 20 000 exemplaires. L'ardeur dont elle fait preuve pour recycler des matériaux usagés est étonnante. Si elle a rejoint le corps des sapeurs pompiers, c'est aussi pour sauver de la destruction des matériaux en fin de

vie. «C'est tout de même paradoxal de voir que des tuyaux d'incendie conçus pour sauver des vies sont destinés à être détruits par le feu», glisse-t-elle. Les parachutes qui ne sont plus utilisés après quelque 1000 sauts retrouvent, eux aussi, une nouvelle vie sous ses mains. Même si le recyclage des parachutes est une opération complexe, le matériau ainsi récupéré convient à merveille pour coudre des sacs ultralégers ou confectionner des nécessaires de toilette.

Un œil aiguisé pour le réutilisable

Créer et organiser, Carola Gigato le conçoit à la fois comme un passe-temps et un engagement fort pour les gens pris en charge dans des institutions sociales. Il importe qu'ils aient une occupation qui a du sens et qu'ils trouvent plaisir à fabriquer des produits esthétiques. C'est pourquoi les découpages et les opérations de confection doivent être simples. C'est ainsi qu'un sac original pas-

sepoilé et confectionné à partir de tenues d'incendie usagées, avec des fermetures éclair et de jolis détails, représente une semaine de couture. «Un tel sac devrait pouvoir se vendre environ 900 francs», précise Carola Gigato, «mais c'est difficile.» Ce qui se vend comme des petits pains par contre, ce sont les besaces pour école enfantine destinées aux enfants de sapeurs pompiers. Elle-même vend ces articles de grande qualité au marché d'Uster ou dans des salons écologiques. Les recettes sont réinvesties dans l'achat des accessoires nécessaires (en provenance d'Europe bien sûr), ce pour créer de nouveaux objets. De son œil aiguisé pour le réutilisable, elle sépare minutieusement l'excellente glissière d'une combinaison néoprène abîmée, sachant qu'elle pourra resservir pour un nouvel objet de consommation.

www.frischfrech.ch/fr/

Le recyclage du PET en Suisse occupe une position de leader en *Europe*

Texte de Remo Linggi Illustrations de Cornelia Gann

La Haute école de Rapperswil HSR a, pour la première fois, comparé divers systèmes de recyclage du PET en Europe selon des critères uniformes. Pour tous les facteurs importants, le système de PET-Recycling Schweiz atteint les meilleurs scores et convainc en particulier par la qualité des matières recyclées et les coûts engagés.

Il existe en Europe divers systèmes d'incitation au recyclage du PET. Or la Suisse mise sur un confort maximal à la collecte ainsi que sur la taxe sur les sacs. Les personnes se voient ainsi récompensées financièrement de séparer les matières valorisables des déchets. De nombreux pays européens misent sur la consigne. Dans un système de consigne, les consommateurs sont pénalisés financièrement lorsqu'ils ne rapportent pas les emballages pour boissons. L'étude de la Haute école HSR conclut que les deux systèmes d'incitation aboutissent à des résultats comparables.

Les meilleurs scores dans les taux qui importent

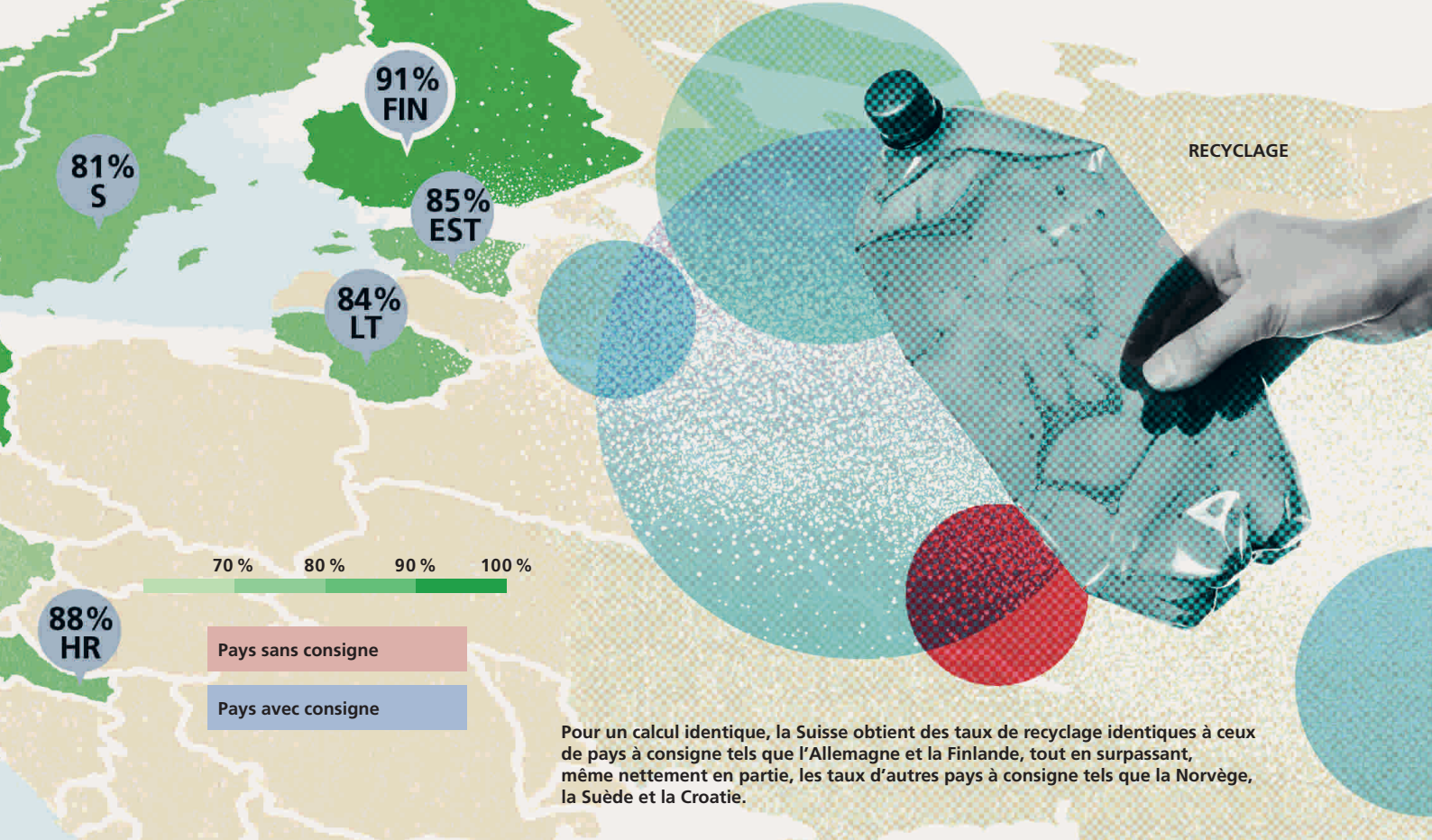
La Suisse est de loin le leader pour la remise en circulation du PET de recyclage (R-PET) dans le cycle fermé des bouteilles. La part «bottle-to-bottle» est en Suisse pratiquement deux fois plus élevée qu'en Allemagne, pays qui occupe la deuxième place. En ce qui concerne le taux de recyclage, la Suisse se place deuxième à égalité avec la Finlande. Sur la base d'un calcul identique, les trois pays atteignent des taux impressionnants supérieurs à 90 pour cent. Comme la part de R-PET en Suisse réinjecté dans

le cycle fermé est de loin plus importante, le système suisse atteint un bénéfice environnemental nettement plus élevé que les systèmes de recyclage en Europe. Côté propreté et à l'aune européenne, la Suisse se place au top des pays. C'est ce que révèlent les indices de propreté et les déchets récupérés par balayage sur la voie publique dans divers pays européens.

Efficacité grâce au volontariat

Comparativement au système de consigne européen, la Suisse bénéficie d'un système très peu coûteux. C'est ainsi que, chez nous, la collecte, le tri et la valorisation d'une bouteille à boissons en PET ne reviennent qu'à 2 centimes d'euros. Le financement s'opère par la contribution anticipée de recyclage incluse dans le prix d'achat réglé par le consommateur. Dans les pays à consigne européens par contre, le recyclage coûte en moyenne 7 centimes par bouteille.





Pour un calcul identique, la Suisse obtient des taux de recyclage identiques à ceux de pays à consigne tels que l'Allemagne et la Finlande, tout en surpassant, même nettement en partie, les taux d'autres pays à consigne tels que la Norvège, la Suède et la Croatie.

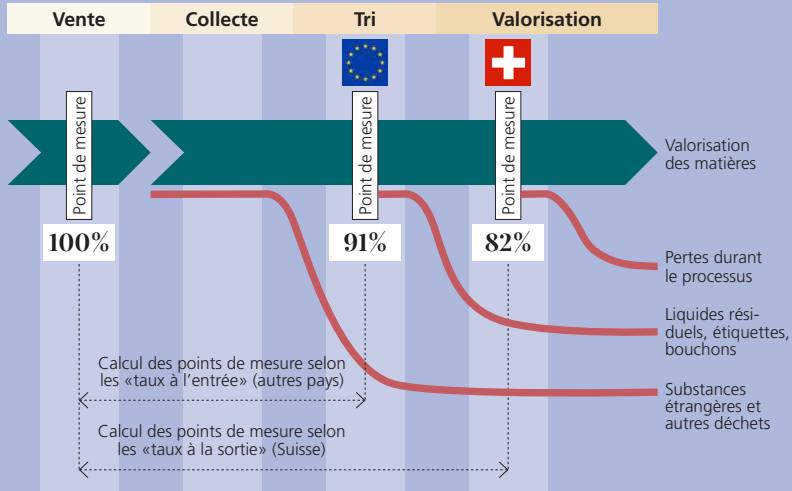
Du point de vue rapport coût/utilité, le système suisse qui repose sur le volontariat est nettement supérieur à la consigne obligatoire.

Recommandation: l'amélioration dans la continuité, en aucun cas un changement de système

L'étude en arrive à la conclusion qu'il n'existe pas de système idéal à tous points de vue pour le recyclage des bouteilles à boissons en PET. Le système volontaire de recyclage du PET convainc par son taux de recyclage, la remise en circulation du R-PET et les coûts engagés. S'il fonctionne si bien, c'est qu'il est en adéquation parfaite avec la mentalité suisse et sa conscience environnementale élevée. La Haute école HSR recommande de ce fait que la Suisse continue d'optimiser son système éprouvé. Les chercheurs déconseillent de passer à un autre système.

www.petrecycling.ch/fr/decouvrir/actualite

Décrypter les taux de recyclage

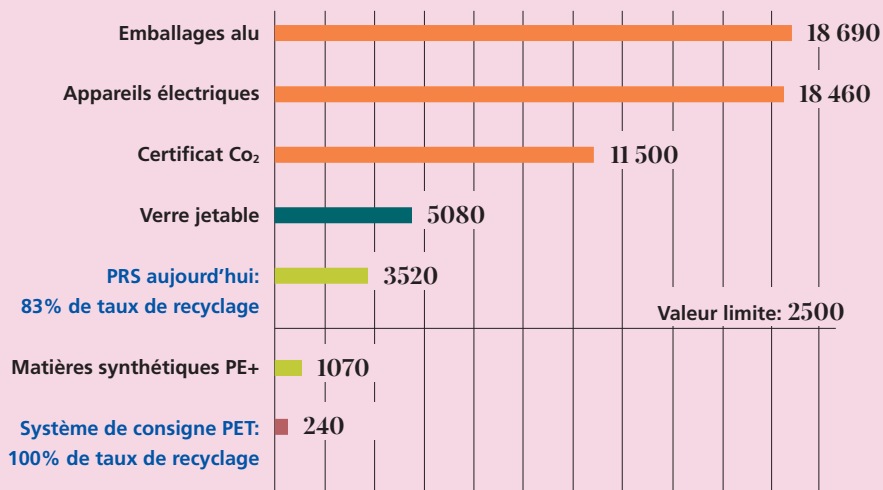


Pour calculer le taux de recyclage, il faut deux points de mesure: le **volume vendu** et le **volume recyclé**. Dans l'UE, le PET est dit recyclé dès qu'il a été trié. Les bouchons, anneaux de retenue, étiquettes, liquides résiduels et fils de balles se retrouvent par conséquent dans le calcul des taux. En procédant de la même façon, la Suisse obtient un taux de recyclage de 91 pour cent. En Suisse par contre, le PET n'est dit recyclé qu'à la sortie de l'installation de valorisation. Le taux officiel de l'Office fédéral de l'environnement n'inclut pas les substances étrangères. Le taux suisse de valorisation du PET se trouve ainsi réduit à 82 pour cent du fait d'un calcul plus strict. Que le taux soit de 91 ou de 82 pour cent, le bénéfice environnemental est le même. Seul change le calcul. Il s'en suit que le taux de recyclage seul ne permet pas de conclure à l'efficacité d'un système de recyclage.

Une récente étude coût/utilité s'exprime contre le système de consigne

L'indicateur SEBI (Specific Eco Benefit Indicator) calcule le bénéfice environnemental que génère une mesure écologique pour chaque franc dépensé. C'est ainsi qu'un SEBI de 2500 ou plus correspond à une mesure utile. Une récente étude montre que, même dans l'éventualité irréaliste du meilleur des cas, le système de consigne atteindrait un SEBI de tout juste 240. La raison en est le coût élevé du système de consigne. Compte tenu de la rareté des ressources financières, les pouvoirs publics se doivent de promouvoir uniquement les mesures à indice SEBI élevé. Commanditée par l'Association suisse pour les emballages de boissons respectueux de l'environnement, l'étude menée par la Haute école de Rapperswil a conclu que la conversion à un système de consigne nécessiterait des sommes qui seraient nettement mieux investies ailleurs. (rli)

Comparatif coût/utilité de différents systèmes de recyclage



Même en partant d'un taux de recyclage irréaliste de 100 pour cent, la consigne est défavorisée en terme de rapport coût/utilité si on la compare au système actuel. C'est pourquoi le passage à un système de consigne serait contre-productif.

Les bouteilles à boissons en PET et les bouteilles en verre réutilisables sont optimales au niveau écologique.

Considérées sous l'angle de leur cycle de vie entier, qu'elles soient en PET ou en verre réutilisable, les bouteilles à boissons ont un impact pratiquement identique sur l'environnement. C'est à cette conclusion qu'est arrivée Carbotech AG, chargée par Swiss Recycling d'examiner les empreintes de CO₂ que produisent différents emballages pour boissons. Si le PET peut aujourd'hui rivaliser avec le verre réutilisable, il le doit surtout à la part importante des matières recyclées dans les bouteilles à boissons en PET et à leur faible poids. Pour les consommateurs, les enjeux peuvent se résumer comme suit: premièrement, les grandes bouteilles ont un impact moindre sur l'environnement que les petites. Deuxièmement, pour les longs trajets de transport, les bouteilles à boissons en PET sont plus écologiques, alors que, pour les trajets courts, l'avantage est aux bouteilles en verre. (rli)

Des fiches factuelles complètes sont téléchargeables sur le site de Swiss Recycling: <http://www.swissrecycling.ch/fr/savoir/fiches-dinformation/>

Les bouteilles à boissons en PET et les bouteilles en verre réutilisables sont les emballages les plus écologiques pour les boissons.

Trinquons à l'été!



Citron, cornichon et cool

Le sirop zéro citron-cornichon se passe de sucre ajouté, remplacé complètement par un édulcorant. Pour rester cool durant les chaleurs d'été, les 30 pour cent de concentré de jus de citron à l'arôme de cornichon naturel, c'est tout à fait ce qu'il faut. Et comme la bouteille est composée de R-PET à 100 pour cent, difficile de faire mieux pour l'environnement.

migros.ch (site en allemand)



Léger, sans sucre et méga bio

Du nouveau: trois boissons gazeuses Aproz Classic, sans sucres ni édulcorants. Mais elles ne manquent pas de saveur, elles contiennent des extraits bio naturels aux saveurs citron, menthe citronnée et orange. Il s'agit bien là de nature pure et dure – dans des bouteilles 100 pour cent R-PET.

aproz.ch/fr/



Un concentré de boisson culte et fruitée

Chez Migros, les boissons coup de cœur investissent les rayons: sirops de poire, de prune et de rhubarbe, jus multifruits bio rouge, jus de pamplemousse bio rose ainsi que le thé glacé culte grenade-guarana. Bouteilles constituées de R-PET à 35 pour cent.

migros.ch/fr/

Énergisant, naturel et poids plume

Chez Volvic, variété et pureté vont de pair – le tout dans des bouteilles 100 pour cent R-PET. La gamme «Volvic Essence» est une eau minérale naturelle enrichie d'extraits bio aux saveurs d'orange et de fleurs de sureau. «Volvic Matcha» enchante avec ses saveurs de fleurs de cerises et de framboises. Éloge de la minceur avec «Volvic Thé sans sucres» à la saveur menthe-verveine. La légèreté est de mise et il n'y a ni sucre ni édulcorant.

volvic.ch/?lang=fr



Plus de *conteneurs* *PET*, voilà ce dont notre pays *a besoin*

Texte de Eric Langner

Fin juin, PET-Recycling Schweiz a lancé une campagne demandant aux consommateurs s'ils souhaitaient des points de collecte supplémentaires. Les résultats le montrent bien: il existe encore de nombreuses zones blanches sur la carte suisse colorée en bleu-jaune et où devraient figurer des conteneurs PET.

Rien de plus facile que d'éliminer sa bouteille à boissons en PET vide, que ce soit au supermarché, à la gare ou dans le centre de collecte de la commune. En plus, dans son espace public, la Suisse compte toujours plus de points de collecte ou de nouveaux services comme la collecte par la Poste (se reporter aux pages 4 à 6). On dispose entretemps de plus de 55 000 points de collecte. «Et pourtant, nos remontées d'information révèlent systématiquement que les gens manquent de points de collecte», explique Lukas Schumacher, responsable marketing auprès de PET-Recycling Schweiz (PRS). «Pour les 30 ans d'anniversaire, nous voulions donc encourager la population à nous communiquer les emplacements où les conteneurs de collecte bleus et jaunes, autrement dit nos conteneurs PET, leur manquent le plus.» Pour traiter cet aspect, la campagne avait été lancée à point nommé fin juin, période à laquelle débutent les activités estivales et en plein air. «Dis-nous où il en faut un», c'est l'appel que

l'on peut voir sur les affiches, dans des annonces et sur le site pet.ch. «Nous nous sommes en outre adressés aux écoles par courrier pour savoir où leurs élèves souhaitaient voir des conteneurs PET pour y déposer leurs bouteilles à boissons en PET», indique Lukas Schumacher.

Les propositions sont centralisées auprès de PET-Recycling Schweiz, qui les traite pour ensuite les relayer aux communes. Comme l'explique Lukas Schumacher, on ne peut pas installer des conteneurs PET partout: «Cela relève en premier lieu de la compétence des communes, qui sont aussi chargées de la gestion des déchets. À nous ensuite de nous occuper des bouteilles à boissons en PET une fois collectées.»

Notre appel a dans tous les cas été entendu, se réjouit Lukas Schumacher: «Avec le même zèle qu'ont les consommateurs suisses à collecter les bouteilles à boissons en PET, ils nous ont envoyé des propositions. Nous en avons été submergés et nous nous attachons à présent à répondre à leurs besoins.»

pet.ch/fr/

UNE RÉUSSITE qui perdure depuis 30 ans

Depuis 30 ans, les Suisses occupent la première place dans la collecte des bouteilles à boissons en PET: 82 pour cent des bouteilles vendues sont aujourd'hui recyclées et, grâce aux nouveaux points de collecte, on peut s'attendre à bien plus encore. Depuis la fondation de PET-Recycling Schweiz en 1990, le système circulaire est la clé de voûte de notre réussite. Parmi les bouteilles à boissons en PET distribuées dans les commerces en Suisse, il y en a toujours plus qui sont constituées de PET recyclé, cette part pouvant dans certains cas atteindre 100 pour cent. Et comme le taux de retour est très élevé, il s'avère inutile d'introduire un système de consigne. Le système circulaire suisse des bouteilles à boissons en PET tient bien la route.

petrecycling.ch/fr/

12



DIS-NOUS OÙ IL EN FAUT UN.



Indique-nous des sites
où le conteneur PET
serait utile et
gagne un e-bike:

PET.CH



Une action de PET-Recycling Schweiz

Où faut-il des
conteneurs PET? La
campagne menée
par PET-Recycling
Schweiz encourage
la participation.
(photos:
PRS/Shutterstock)

DIS-NOUS OÙ IL EN FAUT UN.



Indique-nous des sites
où le conteneur PET
serait utile et
gagne un e-bike:

PET.CH



Une action de PET-Recycling Schweiz

PET-À-PORTER

dorloté

Se pelotonner voluptueusement sur des bouteilles à boissons en PET, c'est désormais du domaine du possible, que ce soit à l'extérieur par une nuit d'été ou à l'abri pendant une fraîche nuit d'hiver. Cinq couvertures* différentes à motifs chevrons, 152 x 127 cm, confectionnées à 100 pour cent avec 250 bouteilles à boissons en PET recyclé, matériau très pratique car à la fois antisouillure et antipoussière.

ecoinnerliving.de (site en allemand)



Photo: Ecoinnerliving

Les pailles en plastique à usage unique pour consommer en toute décontraction des boissons, c'est révolu. La loi est passée par là et les restaurants et bars sont enjoins de vivre sans. Dorénavant entre en jeu une alternative comestible: les pailles de pâte roulée Stroodles enrichissent le rôle des pâtes qui, désormais, peuvent servir aussi à siroter les long drinks et les sirops pour enfants, quitte à être grignotées par la suite une fois les boissons consommées.

stroodles.co.uk (site en anglais)



Photo: pastastraws.org

tourné

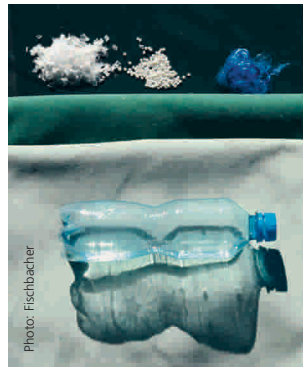


Photo: Fischbacher

Le velours Benu Talent FR est un tissu qui fait rêver. 70 pour cent des fils tournés sont issus de bouteilles à boissons en PET usagées. Disponible en 30 coloris, ce tissu convient tout particulièrement en extérieur, par exemple pour garnir des meubles de jardin ou de balcon. Très résistant, il fait également bonne figure en intérieur.

fischbacher.com/fr/



enjoué

Aie aie aie! Qu'il est vite jeté aux oubliettes, le jouet préféré, tellement choyé hier encore! Voilà que les anciens compagnons de jeu en plastique retrouvent une seconde vie: c'est pratique et c'est raffiné. Tout en couleurs et en matériaux entièrement recyclés, la chaise Charlie Chair et la table Louisa Table réintègrent la chambre d'enfants et retrouvent vite leur statut de favoris.

ecobirdy.com (site en anglais)

*À gagner maintenant: Quiconque désire participer au jeu-concours en entrant sur petrecycling.ch/devinette la solution **COUVERTURE DOUILLETTE** peut gagner une couverture à motifs chevrons de ecoinnerliving.de.

14

46°56'01,5"N 7°07'14,0"E

Bise noire sur le lac de Morat



Ici cohabitent l'entrée vers l'aventure et la sortie vers le recyclage.

«Ici, sur le lac de Morat, souffle souvent la bise noire. D'où le nom de l'école de planche à voile où je suis fidèle à mon poste. La bise noire, croyez-moi, je connais, et ce n'est pas un hasard si la poubelle voisine se trouve coincée contre moi. Cette situation n'est pas facile à vivre, c'est moi qui vous le dis. Une intimité forcée, c'est du délire! Pire encore, toutes ces odeurs nauséabondes qui s'échappent des ordures de toutes sortes que l'on fourre dedans. Moi par contre, je suis mieux loti: en effet, je suis réservé aux bouteilles à boissons en PET. Bien compactées et vides, cela va de soi. Car tout autre objet m'indispose au plus haut degré et il me faut être vigilant pour que la bonne humeur estivale des gens ne les porte pas à nous confondre. L'été, mon été, enfin te revoilà. C'est la saison de l'affluence où tout ce petit monde se remet au surf, à la voile et autre stand-up paddle, avec plus ou moins de succès. Et c'est pourquoi nous avons une école de sport nau-

tique ici. Les instructrices et instructeurs font de leur mieux pour que les amoureux de l'eau – novices et confirmés – puissent évoluer dans et sur les eaux du lac de Morat, sur toute son étendue. N'empêche, il m'arrive de m'esclaffer à la vue de personnes perchées pour la première fois sur leur stand-up paddle et qui, quelques secondes plus tard, se retrouvent dans l'eau, filmées par leurs conjoints bien campés sur leurs deux pieds au bord du lac. Pour ma part, personne ne me filme, tout au plus suis-je pris en photo par PET-Recycling Schweiz pour figurer dans son magazine. D'ailleurs, cela ferait du tort à mon apparence physique puisque mon motif chevrons jaunes est usé. Une âme compatissante voudrait-elle bien refaire une beauté au motif pour la nouvelle saison? Lorsque tout ce petit monde rappliquera en été avec ses abdos en tablettes de chocolat, je voudrais moi aussi pouvoir racoler ceux qui se débarrassent de leur PET.» (el)

La qualité, ça paie

Je travaille dans une brocante. Sans vouloir me vanter, je puis toutefois prétendre occuper le devant de la scène pour ce qui est du recyclage. Jour après jour, nous recevons à la pelle des marchandises dont plus personne ne veut: pour libérer de l'espace ou pour cause de décès puisqu'il n'est pas dans les coutumes de se faire enterrer avec tout son bazar. Le côté plaisant dans mon travail, c'est l'histoire qui se rattache à chaque produit usagé; le côté moins folichon, c'est chaque semaine les trois conteneurs remplis d'ordures à ras bord. Juste pour voir, jetons un œil dans les conteneurs: tiens tiens, un jouet plastique usé! Ah, loués soient les objets en bois, car ils vieillissent en se bonifiant, et ils sont solides. Pourquoi ne pas le dire aux enfants? Et voilà un cache-pot!... il ne faudrait tout de même pas qu'elle prenne un rhume, la plante. Est-ce vraiment nécessaire? Fouillons-voir un peu plus... un meuble en aggloméré d'un fournisseur à prix cassés...fait partie des déchets spéciaux et à risque pour la santé! Et... conclusion: la qualité, ça paie! Ni produits de masse, ni cadeaux promotionnels, ni plastique. Il suffit somme toute d'amasser moins. La croissance? Soit, mais au niveau qualité seulement. Achats compulsifs à répétition: changer de logiciel! Les achats comme symbole de réussite sociale... pas cool du tout! Marquer un temps d'arrêt pour réfléchir: De quoi a-t-on besoin pour être heureux?



Christoph Gantert

Musicien indépendant et collaborateur au service de vente de Brocki Tigel dans le quartier de Seefeld

DIS-NOUS OÙ IL EN FAUT UN.

Indique-nous des sites
où le **container PET**
serait utile et
gagne un e-bike:

PET.CH



Une action de PET-Recycling Schweiz

P.P.
8049 Zürich

DIE POST



PET-Recycling Schweiz
Agence Suisse romande, ZI En Budron E9,
1052 Le Mont-sur-Lausanne
Téléphone: 021 653 36 91
E-mail: romandie@prs.ch
www.petrecycling.ch

PET-Recycling Schweiz est membre
de l'association faîtière Swiss Recycling
et de la Communauté d'intérêts
pour un monde propre (IGSU).



imprimé en
suisse

